

Deze informatie voor de parketteur en installateur is tot stand gekomen door de Stichting Promotie Houten Vloeren, in samenwerking met leveranciers van vloerverwarming, lijm en houten vloeren in Nederland.

Dit initiatief wordt ondersteund door leveranciers van vloerverwarming en parket in Nederland. Het doel is informatie verstrekken over de mogelijkheden van parket in combinatie met alle vormen van vloerverwarming. Praktijksituaties variëren. Aan de inhoud van deze brochure kunnen daarom geen rechten ontleend worden.

Op de website www.parketenvloerverwarming.nl staat meer informatie alsook de laatste ontwikkelingen.

Informatie voor parketteur en installateur





Inhoud

Diverse systemen vloerverwarming	4
Opstartprotocol voor ingefreesde vloeren en droogbouw systemen	6
Infrezen van de bestaande dekvloeren	7
Infrezen van de gipsvezelplaten	9
Kant-en-klaar vloerplaten met sleuven	10
Dragende vloerplaten met groeven en aluminium profielen	11
Isolerende droogbouw vloerverwarming elementen met banen met warmtegeleidende aluminium lamellen	12
Kunststof platen	13
Elektrische vloerverwarming in dragende platen met aluminium profielen	14
Elektrische vloerverwarming met verwarmingsdraden op net	15
Elektrische vloerverwarming met verwarmende folie op rol	17
Opstookprotocol voor natte vloerverwarming	18
Natte, conventionele vloerverwarming	19

Informatiecentrum parket en vloerverwarming

Houten vloeren op vloerverwarming

Veel nieuwbouwwoningen worden tegenwoordig opgeleverd met vloerverwarming en ook bij renovatie wordt steeds vaker gekozen voor deze comfortable manier van verwarmen. Gelukkig kiezen veel bewoners of gebruikers van een pand bewust voor een houten vloer.

In deze brochure vind je de meest voorkomende vloerverwarmings-systemen die je bij je klant kunt aantreffen terug. De daarbij vermelde legvoorschriften helpen jou de vloer op de juiste wijze te leggen. Hierdoor weet je zeker dat je het werk op de juiste wijze uitvoert en eventuele problemen voorkomt.

In deze brochure tref je:

- een overzicht van de meest voorkomende systemen
- onderverdeeld in diverse merken
- een installatievoorschrift per systeem
- Het opstookprotocol.



© Stichting Promotie Houten Vloeren. Alle rechten voorbehouden. Niets uit deze uitgave mag worden vervoelvoudigd, opgeslagen in een geautomatiseerd gegevensbestand, of openbaar gemaakt, in enige vorm of op enige wijze, hetzij elektronisch, mechanisch, door printouts, kopieën, of op welke andere manier dan ook, zonder voorafgaande schriftelijke toestemming van de uitgever.



Diverse systemen vloerverwarming

In deze brochure staan de legvoorschriften van drie soorten droogbouw vloerverwarmingssystemen en van de natte, conventionele vloerverwarming.

We onderscheiden drie groepen droogbouwssystemen:

- A Ingefreesde vloerverwarming
- B Renovatie droogbouwssystemen
- C Elektrische vloerverwarming

De ingefreesde vloerverwarming en de renovatie droogbouwssystemen worden standaard aangestuurd door de aanwezige centrale verwarmingsketel of door warmtepompen.

Welke systemen zijn er in grote lijnen?

- A - Infrezen van de bestaande dekvloeren en/of van gipsvezelplaten
- B - Kant-en-klaar vloerplaten met sleuven
- Dragende vloerplaten met groeven en aluminium profielen
- Isolerende droogbouw vloerverwarming elementen met warmtegeleidende aluminium lamellen
- Kunststof platen

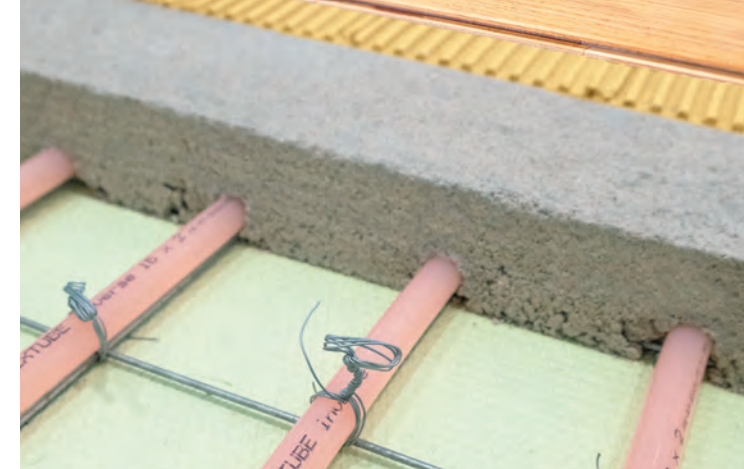
- C - Elektrische vloerverwarming met verwarmingsdraden op net
- Elektrische vloerverwarming op isolerende droogbouw elementen
- Elektrische vloerverwarming met verwarmde folie
- D - Natte, conventionele vloerverwarming

INSTALLATIEVOORSCHRIFTEN

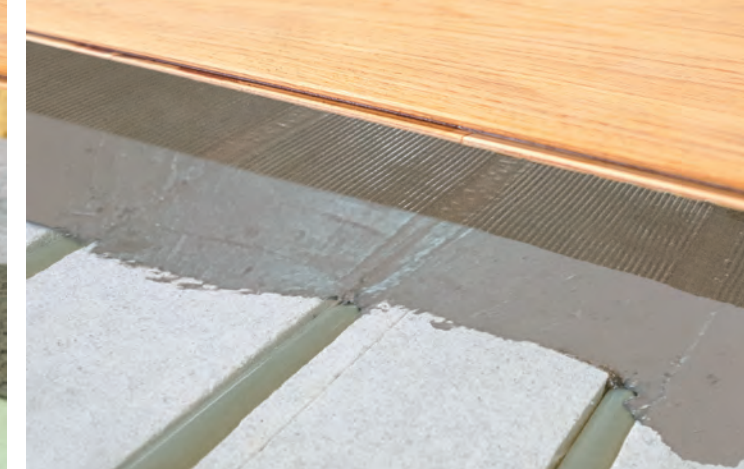
Elk vloerverwarmingssysteem vraagt om een specifieke installatie van de vloer. Het gebruiken van de juiste materialen is erg belangrijk.

Op de volgende pagina's nemen wij voor ieder van deze systemen de installatievoorschriften met je door. Installatie en aansluiten van de warmwaterslangen door een installateur, en een bedrijfs- en lekkagetest zijn vanzelfsprekend noodzakelijk.

Op www.parketenvloerverwarming.nl lees je meer over de installatie van parket op vloerverwarming. Ook tref je hier een overzicht aan van erkende installateurs van vloerverwarming.



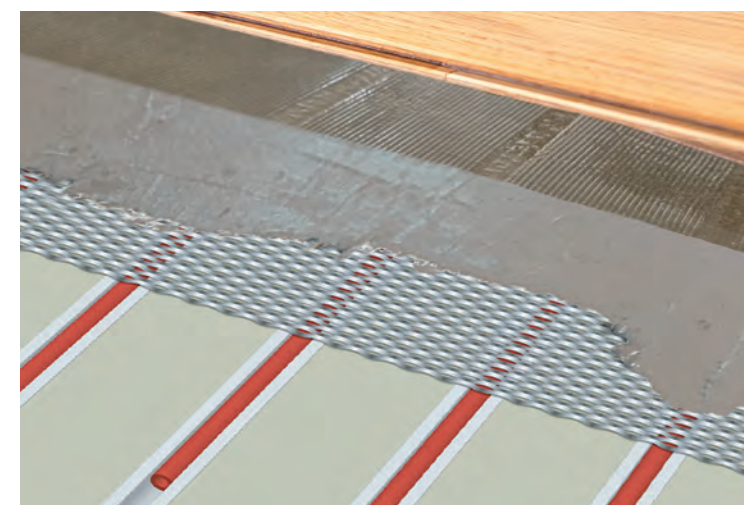
▲ Natte (conventionele) vloerverwarming



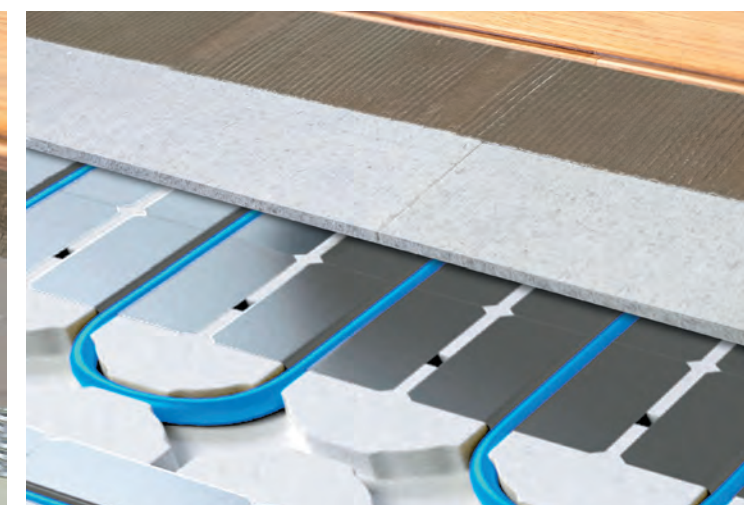
▲ Infrezen van de bestaande dekvloer



▲ Kant-en-klaar vloerplaten met sleuven



▲ Dragende vloerplaten met groeven en aluminium profielen



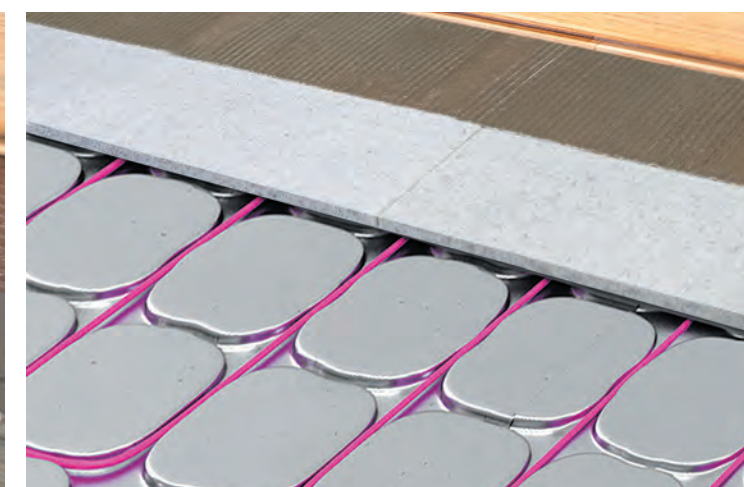
▼ Elektrische vloerverwarming in dragende vloerplaten met aluminium profielen



▲ Kunststof platen aan de ondervloer verbonden



▼ Elektrische vloerverwarming met verwarmingsdraden op net



▲ Isolerende droogbouw met warmtegeleidende aluminium lamellen



▼ Elektrische vloerverwarming met verwarmde folie op rol

Opstartprotocol voor ingefreesde vloeren en droogbouwsystemen

VOOR HET AANBRENGEN VAN DE VLOERAFWERKING

Bij een ingeslepen vloerverwarming in een droge dekvloer, en bij droogbouwsystemen kan je binnen 24 uur na installatie het vloerverwarmingssysteem gaan verwarmen en direct de vloer monteren. Let op! Bij installatie moet de temperatuur van de dekvloer/ werkvloer minimaal 15°C zijn om erop te kunnen verlijmen.

Het maximale vochtgehalte bij het aanbrengen van de parketvloer is voor een cementgebonden dekvloer maximaal 1,8% / cm meting. Bij een anhydrietvloer is dit maximaal 0,3 % / cm meting. Vraag de voorschriften van je leverancier.

VOOR EN TIJDENS HET AANBRENGEN VAN DE VLOER

- De houten vloer moet volgens verwerkingsvoorschrift van de leverancier acclimatiseren, onder de gebruikelijke omstandigheden van de ruimte waar de vloer komt te liggen. Tijdens deze periode moet de temperatuur niet lager zijn dan 15°C en idealiter niet hoger dan 20°C. De relatieve luchtvochtigheid moet tussen 50% en 65% liggen.
- Zorg ervoor dat tijdens het aanbrengen van het parket de temperatuur van de werkvloer minimaal 15°C is. Dit moet ook tijdens het aanbrengen van eventuele voorstrijkmiddelen of een egalisatielaag.
- Gebruik een lijm die volgens de fabrikant geschikt is voor vloerverwarming.

NA HET AANBRENGEN VAN DE PARKETVLOER

- Verhoog de watertemperatuur met stappen van 5°C tot de maximale watertemperatuur van 32 - 35°C, waarbij de temperatuur aan de bovenzijde van de dekvloer nooit hoger mag zijn dan 28°C.
- Pas geen nachtverlaging toe.

LET OP(!)

Om condensvorming te voorkomen is het belangrijk dat de eigenaar van het pand een aantal dagen voordat de vloer gelegd gaat worden de vloerverwarming alvast aan zet.

OPSTARTPROTOCOL ONLINE RAADPLEGEN

Volgen van het opstookprotocol na installatie van vloerverwarming is ontzettend belangrijk. Het waarborgt optimale omstandigheden voor de parketvloer en voorkomt problemen en gedoe. De meest actuele versie van het opstookprotocol staat op www.vloerverwarmingparket.nl/02/opstook-protocol.

Infrezen van bestaande dekvloeren

INSTALLATIEVOORSCHRIFT

Vorbereiding ondervloer

- Gebruik voorstrijkconcentraat voor watervaste lijmresten, zuigende dekvloeren en niet zuigende ondervloeren.
- Vul de verwarmingssleuven met een door de leverancier voorgeschreven dichtzetmassa zoals PU-lijm, epoxy of reparatiemortel. Gebruik hiervoor nooit tegellijm!

Egaliseerwerkzaamheden - indien ondervloer niet vlak is

Is het hoogteverschil meer dan 3mm op 200 cm, dan is het raadzaam om te egaliseren.

- Breng randstroken/kimband aan.
- Egaliseer de vloer met een voor parket geschikt egaliseermiddel met een minimum laagdikte van 5 mm.

Plaatsen van de houten vloer of parketvloer

- Tapis*: eiken mozaïek verlijmen op de egaline met door de leverancier voorgeschreven parketlijm. Daarna de tapis verlijmen met door de leverancier voorgeschreven parketlijm. Afwerken met een lak of olie naar keuze.
- Meerlaags parket*: direct verlijmen met door de leverancier voorgeschreven parketlijm en afwerken met een lak of olie naar keuze.

De bekendste merken

- JK vloerverwarming
- VVN

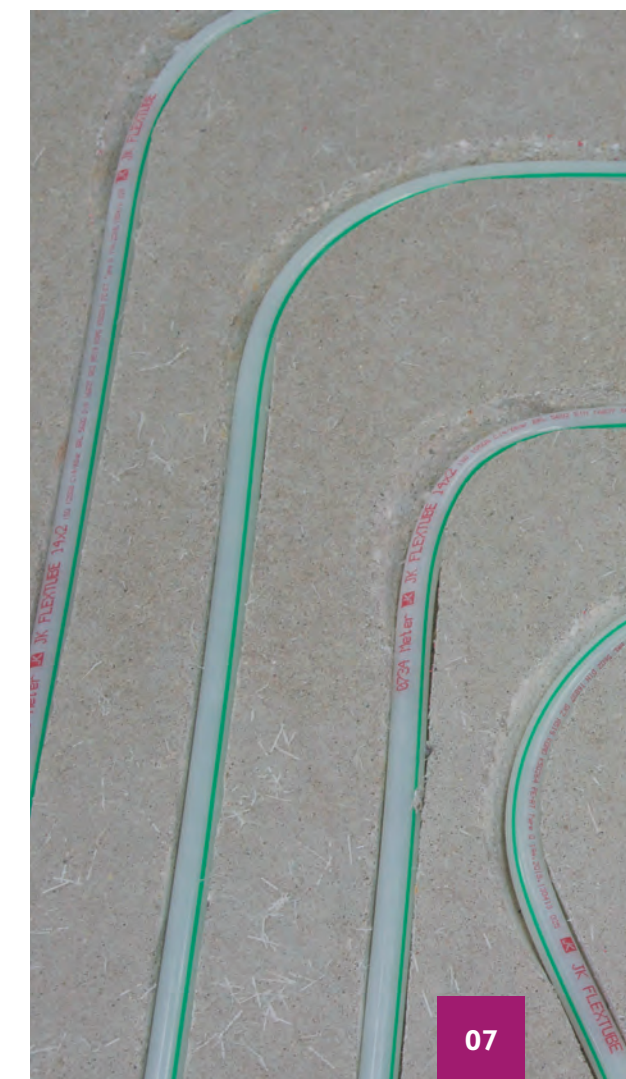
* Geschikte houtsoorten:

- Afrormosia
- Afzelia
- Bamboe
- Europees eiken
- Kambala
- Merbau
- Padoek
- Panga Panga
- Teak
- Wengé

Bekijk het complete overzicht geschikte houtsoorten online www.parketenvloerverwarming.nl.

ATTENTIE!

- **De temperatuur aan de bovenzijde van de dekvloer/ werkvloer mag nooit hoger worden dan 28°C.**
- **Bij installatie moet de temperatuur van de dekvloer/ werkvloer minimaal 15°C zijn.**





Infrezen van gipsvezel platen

INSTALLATIEVOORSCHRIFT

Vorbereiding ondervloer

- Gebruik voorstrijkconcentraat voor watervaste lijmresten, zuigende dekvloeren en niet zuigende ondervloeren.
- Vul de verwarmingssleuven met een door de leverancier voorgeschreven dichtzetmassa. Niet afsmeren met een cementgebonden product.

Egaliseerwerkzaamheden

- Breng kimband/randstroken aan.
- Egaliseer de vloer met een voor parket geschikt egaliseermiddel met een minimum laagdikte van 5 mm. Niet egaliseren met een cementgebonden product.

Plaatsen van de houten vloer of parketvloer

- Tapis*: eiken mozaïek verlijmen met door de leverancier voorgeschreven parketlijm. Daarna de tapis verlijmen met door de leverancier voorgeschreven parketlijm. Afwerken met een lak of olie naar keuze.
- Meerlaags parket*: direct verlijmen met door de leverancier voorgeschreven parketlijm en afwerken met een lak of olie naar keuze.

De bekendste merken

- JK vloerverwarming

* Geschikte houtsoorten :

- | | |
|------------------|---------------|
| • Afrormosia | • Merbau |
| • Afzelia | • Padoek |
| • Bamboe | • Panga Panga |
| • Europees eiken | • Teak |
| • Kambala | • Wengé |

Bekijk het complete overzicht geschikte houtsoorten online www.parketenvloerverwarming.nl.

ATTENTIE!

- De temperatuur aan de bovenzijde van de dekvloer/ werkvloer mag nooit hoger worden dan 28°C.
- Bij installatie moet de temperatuur van de dekvloer/ werkvloer minimaal 15°C zijn.



Kant-en-klaar vloerplaten met sleuven

INSTALLATIEVOORSCHRIFT

Vorbereiding ondervloer

- Vóór installatie van de vloerverwarmingsvloerplaten moet de bestaande vloer geëgaliseerd worden als deze niet voldoende vlak is (>3mm op 200 cm).
- Afhankelijk van het merk van de vloerverwarming worden de vloerplaten halfsteens zwevend gelegd of aan de ondergrond vastgemaakt.
- De sleuven vullen met gipsgebonden vulmassa of de platen afdekken met een gipsvezelplaat. Check de voorschriften van de vloerverwarming leverancier.

Egaliseerwerkzaamheden (meestal niet van toepassing)

- Is het noppenpatroon van de ondervloer nog zichtbaar dan deze egaliseren met een gipsgebonden egaliseermiddel.

Plaatsen van de houten vloer of parketvloer

- Tapis*: eiken mozaïek verlijmen met door de leverancier voorgeschreven parketlijm. Daarna de tapis verlijmen met door de leverancier voorgeschreven parketlijm. Afwerken met een lak of olie naar keuze.
- Meerlaags parket*: direct verlijmen met door de leverancier voorgeschreven parketlijm en afwerken met een lak of olie naar keuze.

De bekendste merken

- Fermacell Therm 25/38
- Variokomp / Technea
- Viega Fonterra
- Uponor Siccus
- NORIT-TE Therm GF

* Geschikte houtsoorten :

- | | |
|------------------|---------------|
| • Afrormosia | • Merbau |
| • Afzelia | • Padoek |
| • Bamboe | • Panga Panga |
| • Europees eiken | • Teak |
| • Kambala | • Wengé |

Bekijk het complete overzicht geschikte houtsoorten online www.parketenvloerverwarming.nl.

ATTENTIE!

- **De temperatuur aan de bovenzijde van de dekvloer/ werkvloer mag nooit hoger worden dan 28°C.**
- **Bij installatie moet de temperatuur van de dekvloer/ werkvloer minimaal 15°C zijn.**

Dragende vloerplaten met groeven + aluminium profielen

INSTALLATIEVOORSCHRIFT

Vorbereiding ondervloer

- Vóór installatie van de vloerplaten moet de bestaande vloer geëgaliseerd worden als deze niet voldoende vlak is (>3mm op 200 cm).
- Controleer of de vloerplaten goed verlijmd zijn op de bestaande ondervloer.
- Vul de verwarmingsleuven met een door de leverancier voorgeschreven dichtzetmassa.
- Afdekken met een wapeningsnet volgens voorschrift van de leverancier.

Egaliseerwerkzaamheden

- Egaliseer de vloer met gipsgebonden egaline met een laagdikte > 5 mm.

Plaatsen van de houten vloer of parketvloer

- Tapis*: eiken mozaïek verlijmen met door de leverancier voorgeschreven parketlijm. Daarna de tapis verlijmen met door de leverancier voorgeschreven parketlijm. Afwerken met een lak of olie naar keuze.
- Meerlaags parket*: direct verlijmen met door de leverancier voorgeschreven parketlijm en afwerken met een lak of olie naar keuze.

De bekendste merken

- Opal Systems

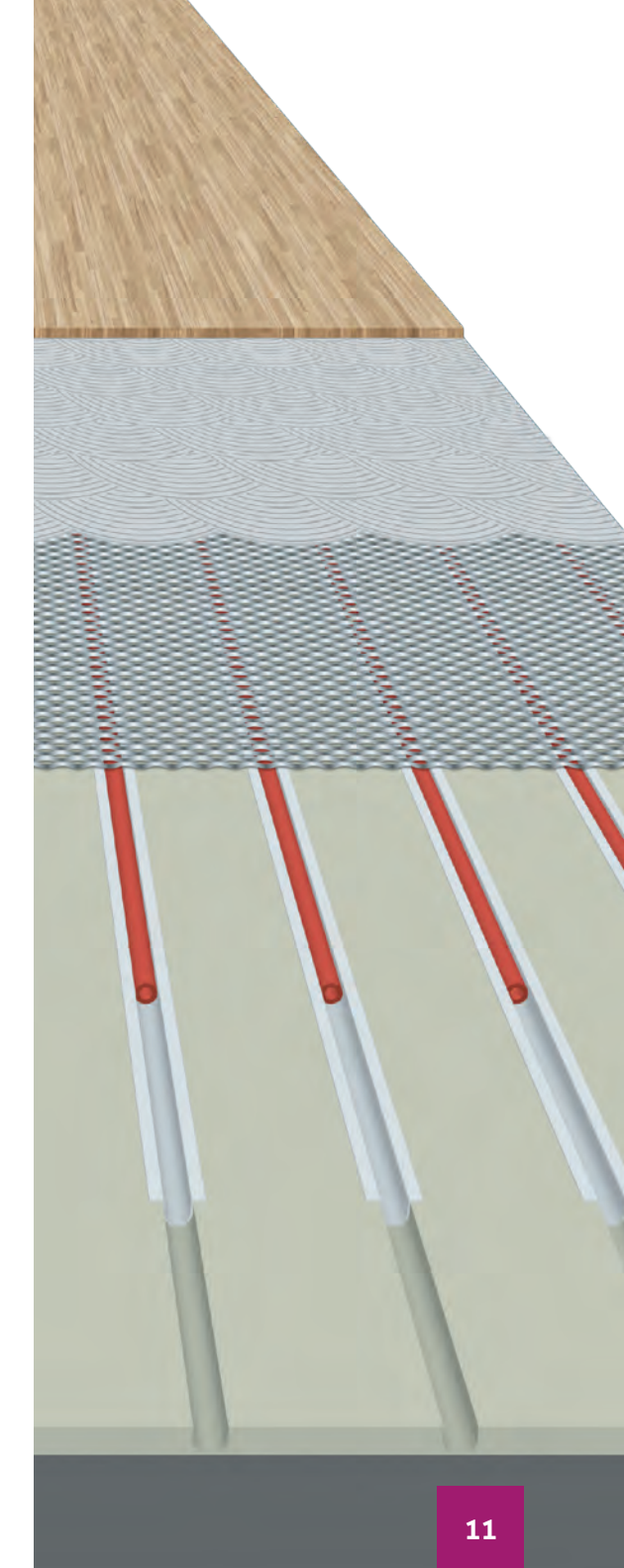
* Geschikte houtsoorten :

- | | |
|------------------|---------------|
| • Afrormosia | • Merbau |
| • Afzelia | • Padoek |
| • Bamboe | • Panga Panga |
| • Europees eiken | • Teak |
| • Kambala | • Wengé |

Bekijk het complete overzicht geschikte houtsoorten online www.parketenvloerverwarming.nl.

ATTENTIE!

- **De temperatuur aan de bovenzijde van de dekvloer/ werkvloer mag nooit hoger worden dan 28°C.**
- **Bij installatie moet de temperatuur van de dekvloer/ werkvloer minimaal 15°C zijn.**





Isolerende droogbouw vloerverwarming elementen met warmtegeleidende aluminium lamellen

INSTALLATIEVOORSCHRIFT

Vorbereitung ondervloer

- Deze platen zijn gezien hun minimale gewicht niet geschikt voor directe verlijming met tapis parket. Daarom moet er eerst een zelfdragende constructie gerealiseerd worden met behulp van bijvoorbeeld Fermacell of Norit of Jumpax platen. De vloerverwarmingsleuven hoeven niet eerst dichtgesmeerd te worden.
- Controleer of de platen goed bevestigd zijn op de droogbouw vloerverwarmingsplaten.

Egaliseerwerkzaamheden

- Desgewenst kan je de Norit,- of Jumpax,- of Fermacell-plaat egaliseren, voorstrijken of primeren volgens verwerkingsvoorschriften van de leverancier.
- Stofzuig de vloer goed voor het leggen van het parket.

Plaatsen van de houten vloer of parketvloer

- Tapis*: eiken mozaïek verlijmen met door de leverancier voorgeschreven parketlijm. Daarna de tapis verlijmen met door de leverancier voorgeschreven parketlijm. Afwerken met een lak of olie naar keuze.
- Meerlaags parket*: direct verlijmen met door de leverancier voorgeschreven parketlijm en afwerken met een lak of olie naar keuze.

De bekendste merken

- Jupiter Ideal droogbouwsystemen
- Magnum HeatBoard W
- Magnum Dryfloor

* Geschikte houtsoorten :

- | | |
|------------------|---------------|
| • Afrormosia | • Merbau |
| • Afzelia | • Padoek |
| • Bamboe | • Panga Panga |
| • Europees eiken | • Teak |
| • Kambala | • Wengé |

Bekijk het complete overzicht geschikte houtsoorten online www.parketenvloerverwarming.nl.

ATTENTIE!

- De temperatuur aan de bovenzijde van de dekvloer/ werkvloer mag nooit hoger worden dan 28°C.
- Bij installatie moet de temperatuur van de dekvloer/ werkvloer minimaal 15°C zijn.

Kunststof platen aan de ondervloer verbonden

INSTALLATIEVOORSCHRIFT

Vorbereitung ondervloer

- Breng kimband/randstroken aan.
- Egaliseer de vloer door deze vol te laten vloeien met anhydriet of gipsgebonden gietvloer.
- De dekking op de leiding dient minimaal 10 mm te bedragen.

Plaatsen van de houten vloer of parketvloer

- Tapis*: eiken mozaïek verlijmen met door de leverancier voorgeschreven parketlijm. Daarna de tapis verlijmen met door de leverancier voorgeschreven parketlijm. Afwerken met een lak of olie naar keuze.
- Meerlaags parket*: direct verlijmen met door de leverancier voorgeschreven parketlijm en afwerken met een lak of olie naar keuze.

De bekendste merken

- ATHE Fix
- Unopor minitec
- Roth ClimaComfort Compactsystem
- BEKA Klima-Komfort
- Kermi x-net C15 thin-layer system
- Protec burl system DS

* Geschikte houtsoorten :

- | | |
|------------------|---------------|
| • Afrormosia | • Merbau |
| • Afzelia | • Padoek |
| • Bamboe | • Panga Panga |
| • Europees eiken | • Teak |
| • Kambala | • Wengé |

Bekijk het complete overzicht geschikte houtsoorten online www.parketenvloerverwarming.nl.

ATTENTIE!

- De temperatuur aan de bovenzijde van de dekvloer/ werkvloer mag nooit hoger worden dan 28°C.
- Bij installatie moet de temperatuur van de dekvloer/ werkvloer minimaal 15°C zijn.





Elektrische vloerverwarming met dragende vloerplaten en aluminium profielen

INSTALLATIEVOORSCHRIFT

Vorbereiding ondervloer

- Deze platen zijn gezien hun minimale gewicht niet geschikt voor directe verlijming met tapis parket. Daarom moet er eerst een zelfdragende constructie gerealiseerd worden met behulp van bijvoorbeeld Fermacell of Norit of Jumpax platen. De vloerverwarmingsleuven hoeven niet eerst dichtgesmeerd te worden.
- Controleer of de platen goed bevestigd zijn op de droogbouw vloerverwarmingsplaten.

Egaliseerwerkzaamheden

- Desgewenst kan je de Norit,- of Jumpax,- of Fermacell-plaat egaliseren, voorstrijken of primeren volgens verwerkingsvoorschriften van de leverancier.
- Stofzuig de vloer goed voor het leggen van het parket.

Plaatsen van de houten vloer of parketvloer

- Tapis*: eiken mozaïek verlijmen met door de leverancier voorgeschreven parketlijm. Daarna de tapis verlijmen met door de leverancier voorgeschreven parketlijm. Afwerken met een lak of olie naar keuze.

- Meerlaags parket*: direct verlijmen met door de leverancier voorgeschreven parketlijm en afwerken met een lak of olie naar keuze.

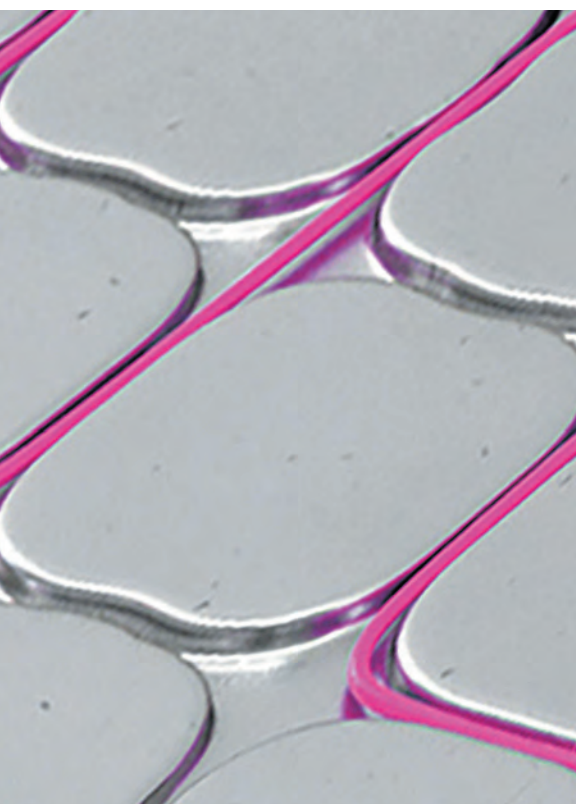
De bekendste merken

- Magnum HeatBoard E
- Jupiter mfh E-ENERGY

* Geschikte houtsoorten :

- | | |
|------------------|---------------|
| • Afrormosia | • Merbau |
| • Afzelia | • Padoek |
| • Bamboe | • Panga Panga |
| • Europees eiken | • Teak |
| • Kambala | • Wengé |

Bekijk het complete overzicht geschikte houtsoorten online www.parketenvloerverwarming.nl.



Elektrische vloerverwarming met verwarmingsdraden op net

INSTALLATIEVOORSCHRIFT

- Is het vloerverwarmingsnet niet zelfklevend, dan moet de vloerverwarming ingebonden worden met snelcement.
- Daarna egaliseren met een minimum laagdikte van 5mm..

Plaatsen van de houten vloer of parketvloer

- Tapis*: eiken mozaïek verlijmen met door de leverancier voorgeschreven parketlijm. Daarna de tapis verlijmen met door de leverancier voorgeschreven parketlijm. Afwerken met een lak of olie naar keuze.
- Meerlaags parket*: direct verlijmen met door de leverancier voorgeschreven parketlijm en afwerken met een lak of olie naar keuze.

Bekendste merken:

- | | |
|-----------------------------------|--------------------------------|
| • Speedheat | • MAGNUM Cable |
| • EcofloorMat | • Danfoss Devi |
| • AEG Thermo Boden Comfort | • Stiebel Eltron Thermofloor |
| • WarmUp electric heating systems | • Bernstein underfloor heating |
| | • Herotec thin-bed heating mat |

* Geschikte houtsoorten :

- | | |
|------------------|---------------|
| • Afrormosia | • Merbau |
| • Afzelia | • Padoek |
| • Bamboe | • Panga Panga |
| • Europees eiken | • Teak |
| • Kambala | • Wengé |

Bekijk het complete overzicht geschikte houtsoorten online www.parketenvloerverwarming.nl.



ATTENTIE!

- **Te snel opwarmende elektrische vloerverwarming kan de houten vloer schaden. Afhankelijk van de verwarmingscapaciteit (W/m2) kan een zeer hoge oppervlaktetemperatuur behaald worden als er geen sensor is gebruikt.**
- **Vraag de fabrikant van het betreffende vloerverwarmingsproduct naar een systeem met vloersensor in de vloer, die de elektrische vloerverwarming uitschakelt als de temperatuur te hoog wordt.**
- **De thermostaat heeft een parketfunctie nodig, een zogenaamde slimme thermostaat.**
- **De temperatuur aan de bovenzijde van de dekvloer/werkvloer mag nooit hoger worden dan 28°C.**
- **Bij installatie moet de temperatuur van de dekvloer/werkvloer minimaal 15°C zijn.**





Elektrische vloerverwarming met verwarmende folie op rol

ATTENTIE!

- Te snel opwarmende elektrische vloerverwarming kan de houten vloer schaden. Afhankelijk van de verwarmingscapaciteit (W/m²) kan een zeer hoge oppervlaktetemperatuur behaald worden als er geen sensor is gebruikt.
- Vraag de fabrikant van het betreffende vloerverwarmingsproduct naar een systeem met vloersensor in de vloer, die de elektrische vloerverwarming uitschakelt als de temperatuur te hoog wordt.
- De thermostaat heeft een parketfunctie nodig, een zogenaamde slimme thermostaat.
- De temperatuur aan de bovenzijde van de dekvloer/werkvloer mag nooit hoger worden dan 28°C.
- Bij installatie moet de temperatuur van de dekvloer/werkvloer minimaal 15°C zijn.

PLAATSEN VAN GELIJMDE VLOEREN

Vorbereiding ondervloer

- Directe verlijming met tapis parket op de verwarmingsfolie is niet mogelijk.
- Daarom moet er eerst een zelfdragende constructie gerealiseerd worden met behulp van bijvoorbeeld Fermacell of Norit of Jumpax platen van 14-20mm dik
- Controleer of de platen goed bevestigd zijn op de verwarmingsfolie

Egaliseerwerkzaamheden

- Desgewenst kan je de Norit,- of Jumpax,- of Fermacell-plaat egaliseren, voorstrijken of primeren volgens verwerkingsvoorschriften van de leverancier
- Stofzuig de vloer goed voor het leggen van het parket

Plaatsen van de houten vloer of parketvloer

- Tapis*: Mozaïek verlijmen met door de leverancier voorgeschreven parketlijm. Daarna de tapis verlijmen met door de leverancier voorgeschreven parketlijm. Afwerken met een lak of olie naar keuze
- Meerlaags parket*: direct verlijmen met door de leverancier voorgeschreven parketlijm en afwerken met een lak of olie naar keuze

PLAATSEN VAN ZWEVENDE VLOEREN

De houten vloer kan niet rechtstreeks op de verwarmingsfolie gelegd worden. Plaats altijd eerst een PE beschermfolie.

De bekendste merken

- Karbonik
- Mi-Heat PTC
- TF ondervloerverwarming
- Heatel-Fenix
- Jupiter mfh E-ENERGY
- Magnum Foil



Opstartprotocol voor natte vloerverwarming

Na natuurlijke droging van het cement/anhydriet, dit duurt afhankelijk van de omstandigheden 4-6 weken, kan gestart worden met het opstoken. Dit opstookprotocol neemt 23 dagen in beslag. Kijk voor info op www.parketenvloerverwarming.nl.

- Verhoog de watertemperatuur met stappen van 5°C per dag, van 20°C tot 40°C. Na 5 dagen is de watertemperatuur 40°C. Is er sprake van een lage temperatuurverwarming (bijvoorbeeld warmtepomp) dan opstoken tot de maximaal mogelijke watertemperatuur. Dit is vaak max. 32 - 35 graden
- Verlaag nu de watertemperatuur in stappen van 5° per dag terug naar 20°C. Zet de vloerverwarming vijf dagen uit.
- Verwarm opnieuw met stappen van 5°C per dag, van 20°C tot 40°C en terug in stappen van 5° per dag terug naar 20°C.
- Check hierna het vochtgehalte van de zand/cement strijklag. Deze mag maximaal 1,8% bedragen. Voor anhydriet is dit 0,3%. Anhydriet zal pas goed gaan doordrogen wanneer de slemlaag vroegtijdig is weg geschuurd.

VOOR EN TIJDENS HET AANBRENGEN VAN DE PARKET,- OF HOUTEN VLOER

- De houten vloer moet volgens verwerkingsvoorschrift van de leverancier acclimatiseren, onder de gebruikelijke omstandigheden van de ruimte waar de vloer komt te liggen. Tijdens deze periode moet de temperatuur niet lager zijn dan 15°C en idealiter niet hoger dan 20°C. De relatieve luchtvochtigheid moet tussen 50% en 65% liggen.
- Zorg ervoor dat tijdens het aanbrengen van het parket de temperatuur van de werkvloer minimaal 15°C is. Dit moet ook tijdens het aanbrengen van eventuele voorstrijkmiddelen of een egalisatielaag.
- Gebruik een lijm die volgens de fabrikant geschikt is voor vloerverwarming.

NA HET AANBRENGEN VAN DE PARKET,- OF HOUTEN VLOER

- Verhoog de watertemperatuur met stappen van 5°C tot de maximale watertemperatuur, waarbij de temperatuur van de dekvloer nooit hoger mag zijn dan 28°C.
- Pas geen nachtverlaging toe.

OPSTARTPROTOCOL ONLINE RAADPLEGEN

Volgen van het opstookprotocol na installatie van vloerverwarming is ontzettend belangrijk. Het waarborgt optimale omstandigheden voor de parketvloer en voorkomt problemen en gedoe. De meest actuele versie van het opstookprotocol staat op www.vloerverwarmingparket.nl/02/opstook-protocol.

LET OP(!)

Volgen van het opstookprotocol neemt zomaar 3 weken in beslag. Dit betekent dat een normale bouwvloer ca. 7-10 weken nodig heeft om voldoende te drogen voordat het parket gelegd kan worden.

Om condensvorming te voorkomen is het belangrijk dat de eigenaar van het pand een aantal dagen voordat de vloer gelegd gaat worden de vloerverwarming alvast aan zet.

Natte, conventionele vloerverwarming

INSTALLATIEVOORSCHRIFT

Vorbereiding ondervloer

- Schuur de dekvloer om aanwezige lijm-, gipsresten en overig bouwvuil te verwijderen.
- Let op: Schuur nieuwe anhydriet dekvloeren voorafgaand de start van het opstookprotocol met diamant om het droogproces te bevorderen.

Egaliseerwerkzaamheden - indien ondervloer niet vlak is

Is het hoogteverschil meer dan 3 mm op 200 cm, dan is het raadzaam om te egaliseren.

- Egaliseer de vloer met een voor parket geschikt egaliseermiddel.
- Gebruik bij anhydriet een gipsgebonden egalisatiemiddel welke geschikt is in combinatie met parket.
- Gebruik bij houtmagnesium uitsluitend een watervrije hechtprimer, informeer hiervoor bij jouw leverancier.

Plaatsen van de houten vloer of parketvloer

- Tapis*: eiken mozaïek verlijmen met door de leverancier voorgeschreven parketlijm. Daarna de tapis verlijmen met door de leverancier voorgeschreven parketlijm. Afwerken met een lak of olie naar keuze.
- Meerlaags parket*: direct verlijmen met door de leverancier voorgeschreven parketlijm en afwerken met een lak of olie naar keuze.

* Geschikte houtsoorten :

- Afrormosia
- Afzelia
- Bamboe
- Europees eiken
- Kambala
- Merbau
- Padoek
- Panga Panga
- Teak
- Wengé

Bekijk het complete overzicht geschikte houtsoorten online www.parketenvloerverwarming.nl.

ATTENTIE!

- **De temperatuur aan de bovenzijde van de dekvloer/ werkvloer mag nooit hoger worden dan 28°C.**
- **Bij installatie moet de temperatuur van de dekvloer/ werkvloer minimaal 15°C zijn.**

